

## **Práce s motorovými pilami v zahradách a v ovocných sadech**





---

<b>Úvod</b>	<b>2</b>
-------------	----------

---

<b>Reakční síly</b>	<b>3</b>
Reakční síly – jak dosáhnout kontroly nad nimi	3
Přitažení pily	3
Odražení pily	3
Zpětný ráz	4
Jak se vyhnout zpětnému rázu	5

---

<b>Před nastartováním</b>	<b>6</b>
Kontrola motorové jednotky	7
Kontrola vodící lišty a pilového řetězu	8
Kontrola pracoviště	9
Kontrola dřeva určeného k řezání	9
Vaše připravenost k práci	10
Ochranný oděv	10
Naplnění nádržky adhezního oleje na pilové řetězy	11
Naplnění palivové nádržky	12

---

<b>A jdeme na to</b>	<b>13</b>
Startování stroje	13

---

<b>Pracovní technika</b>	<b>14</b>
Držení těla	14
Jak motorovou pilu držet a vést	15
Řezání	16
Dbejte neustále na pnutí ve dřevě	17

---

<b>Příprava palivového dřeva</b>	<b>19</b>
----------------------------------	-----------

---

<b>Kácení stromu</b>	<b>23</b>
----------------------	-----------

---

<b>Po skončení práce</b>	<b>33</b>
--------------------------	-----------

---

<b>U autorizovaného prodejce výrobků STIHL</b>	<b>37</b>
--	-----------

---

# Úvod

Tato příručka je určena pro uživatele, kteří chtějí motorovou pilou řezat palivové dříví nebo kácet a rozřezávat menší stromy v zahradách a v ovocných sadech. Není žádným návodem pro klasické lesní práce, tedy pro kácení velkých stromů a pro jejich odvětvování. K ovládnutí této komplexní pracovní oblasti je zapotřebí dalšího speciálního výcviku.

Tato příručka není žádnou náhradou za čtení a dodržování pro každý stroj specifických pokynů a informací, obsažených v návodech k použití, které zásadně platí pro danou motorovou pilu.

Informace v této příručce jsou formulovány všeobecně tak, abyste se mohli seznámit se správným zacházením s motorovou pilou, nezávisle na modelu stroje.

Je zapotřebí vždy dodržovat specifické bezpečnostní předpisy příslušného státu a vzhledem k lokálním rozdílům není možné je v této příručce jednotlivě uvádět a vysvětlovat.

Pokud budete mít po přečtení této příručky ještě další otázky, obraťte se s dotazem na autorizovaného odborného prodejce výrobků STIHL.

Motorová pila je pracovním strojem, který může být nebezpečným, pokud by byly aplikovány nesprávné pracovní postupy a nebylo dbáno bezpečnostních pokynů. Nejvyšší nebezpečí hrozí Vám jako uživateli, který motorovou pilu vede. Z tohoto důvodu je pro Vás zásadně důležité a nutné osobní bezpečnostní vybavení: Kromě toho je bezpodmínečně nutné dodržovat konkrétní pracovní postupy. Také okolostojící osoby a předměty jako např. vozidla, budovy a elektrická vedení mohou být ohroženy.

## Reakční síly – jak dosáhnout kontroly nad nimi

Reakční síly vznikají během práce, když se obíhající pilový řetěz velkou rychlostí dotkne dřeva.

Nejčastěji vznikající reakční síly jsou:

- vtažení pily
- odražení pily
- zpětný ráz (může být životu nebezpečný)

Tyto síly je třeba si uvědomit a kontrolovat je, resp. se jim vyhnout. Toho dosáhnete, pokud budete pracovat opatrně, s rozmyslem a každý jednotlivý pracovní krok provedete správně.

### Přitažení pily

Budete-li řezat pilovým řetězem na spodní větvi vodící lišty, dojde k přitažení motorové pily ke kmeni stromu.

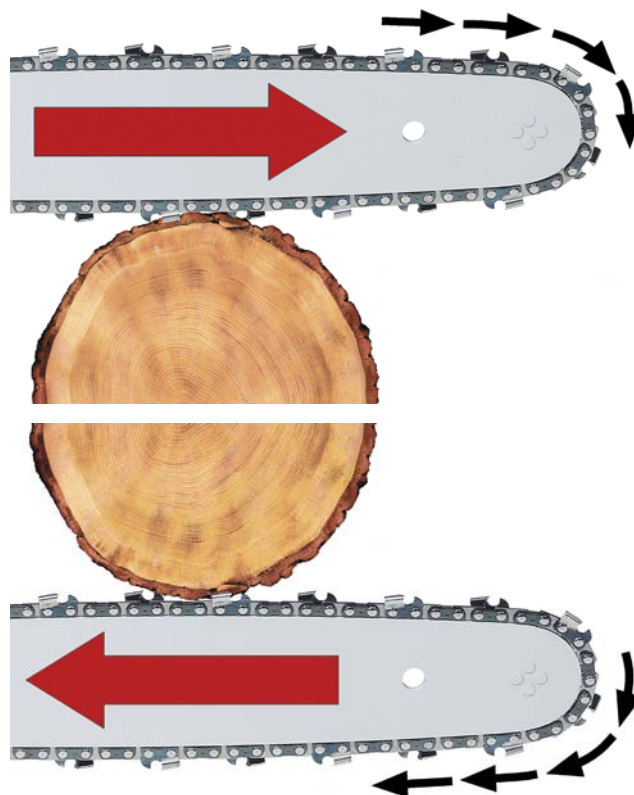
Jak si zachovat kontrolu nad přitažením pily:

- Motorovou pilu bezpečně držet.
- Pilu opřít o ozubený doraz.

### Odražení pily

Jak si zachovat kontrolu nad odražením pily:

- Motorovou pilu bezpečně držet.
- Vodící lištu vést pouze v úrovni řezu, nikdy ji tedy v řezu nevychylovat ani nepáčit.

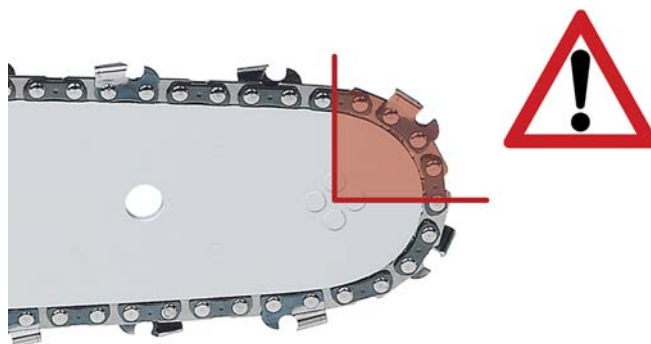
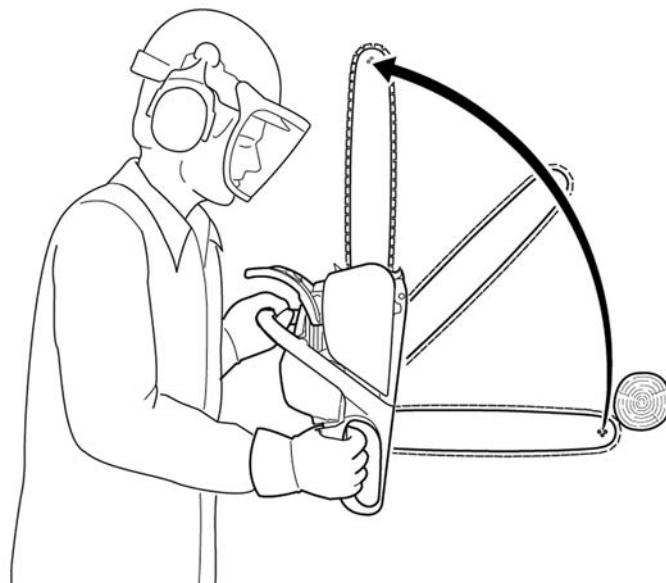


## Zpětný ráz

Při zpětném rázu (Kickback) dochází k náhlému a nekontrolovanému vymrštění pily směrem k uživateli – je to extrémně nebezpečné – hrozí až smrtelné úrazy!

Ke zpětnému rázu dochází např.:

- ⚠ když pilový řetěz narazí v horní čtvrtině hrotu lišty na dřevo nebo na nějaký jiný pevný předmět.



### Čím STIHL nebezpečí předchází:

- ✓ řetězovou brzdou QuickStop (firmou STIHL vyvinutá, dnes je ze zákona předepsaným vybavením všech motorových pil)
- ✓ pilovými řetězy s malým sklonem ke zpětnému rázu
- ✓ vodíci lištami s malým hrotem lišty (malý rádius na hrotu lišty)

Tato opatření mohou nebezpečí zpětného rázu snížit, nemohou mu však zabránit – proto je správný pracovní postup mimořádně důležitý.

## Jak se vyhnout zpětnému rázu

- Pracovat správně a s rozmyslem.
- Pilu držet pevně oběma rukama v pevně a jistě sevřených dlaních (palce obemknou rukojeti!).
- Nepracovat v přílišném předklonu: pokrčít kolena – neohýbat záda!
- Neřezat ve výšce přesahující výšku ramen.
- Neustále pozorovat hrot lišty – nikdy neřezat horní čtvrtinou hrotu lišty! – v případě nejistoty či chybějící praxe hrotem lišty nikdy nepracovat.
- Mimořádně pozorně pracovat při rozřezávání pokáceného stromu: Hrot lišty by se mohl dotknout dole ležících, skrytých větví, čímž by mohl být způsoben zpětný ráz – nikdy neodřezávat vícero větví najednou – dbát na sousední větve a těch se během právě prováděného řezu nedotýkat.
- Pevné předměty (např. hřebíky) ze dřeva odstranit.
- Dbát na síly ve dřevě, které mohou štěrbinu řezu uzavřít a pilový řetěz sevřít (např. v závislosti na poloze ležícího kmenu, na směru růstu větví); pilový řetěz včetně vodící lišty nikdy nenechat zaklínit v řezu; při kácení udržovat štěrbinu řezu otevřenou pomocí klínů (z plastu nebo hliníku).
- Lištu s běžícím pilovým řetězem zavádět jen s nejvyšší opatrností do již započatého řezu.
- Systémem „zápichu“ pracovat jen v tom případě, když je uživatel s tímto pracovním postupem dobře obeznámen.
- Pracovat pouze se správně naostřeným a napnutým pilovým řetězem – se správnou výškou omezovačů hloubky řezu.



# Před nastartováním

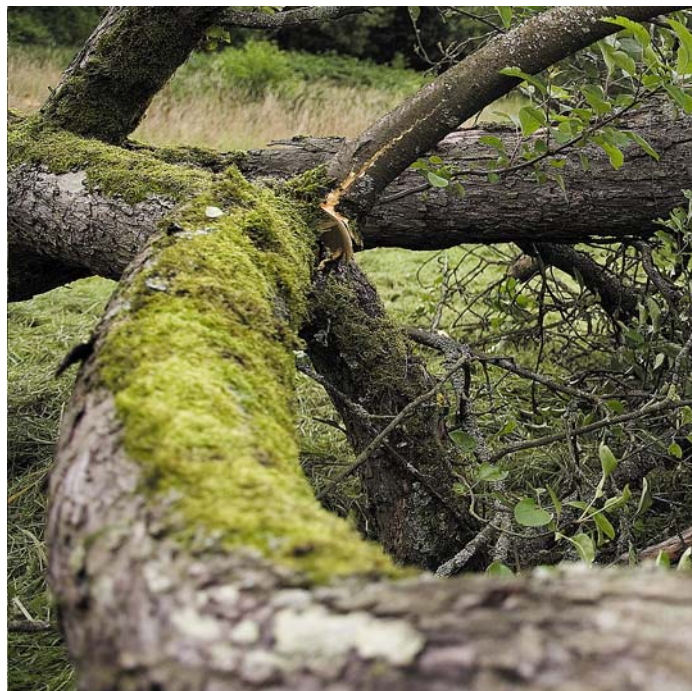
## Kontrola

Jako uživatel motorové pily jste zodpovědný za vzniklé úrazy a škody. Nebezpečím a pořízím se vyhnete, když budete brát ohled na níže uvedené instrukce.

V případě dotazů se obraťte na Vašeho autorizovaného prodejce výrobků STIHL.

Následně uvedené práce byste měli v každém případě přenechat odborníkům:

- ⚠ Ošetrovací práce v korunách stromů (výjimka: použití vyvětovací pily).
- ⚠ Kácení velkých stromů, kácení na příkrých svazích, kácení vychýlených stromů, kácení stromů s asymetrickou korunou.
- ⚠ Odstraňování vichřicí způsobených polomů (jsou nebezpečné, protože dřevo takovýchto kmenů a větví může být pod prutím, které může odborník lépe posoudit než amatér).



Pro práce ve výšce přesahující výšku Vašich ramen Vám doporučujeme použití vyvětovací pily STIHL.

STIHL má v dodávkovém programu vyvětvací pilu jako samostatný stroj nebo jako KombiNástroj. V KombiSystému lze na jedné motorové jednotce Vaší volby díky praktické rychlospojce vyměňovat různé KombiNástroje. Tím můžete například ze zmíněné vyvětvací pily zkonstruovat rychle a jednoduše třeba prodloužené zahradní nůžky – a to bez jakéhokoli nářadí.

Patříčné informace Vám poskytne Váš autorizovaný prodejce výrobků STIHL.





## Kontrola motorové jednotky

- ✓ Rukojeti jsou čisté a suché – zajišťuje se tím bezpečné vedení motorové pily

### Obslužné prvky se musejí snadno a lehce pohybovat

- ✓ Kombinovaná ovládací páčka / kombinovaný ovladač nebo samostatný zastavovací spínač jsou lehce přestavitelné do polohy Stop resp. 0 (1).
- ✓ Pojistka plynové páčky u motorových pil, u elektrických pil pojistné tlačítko: zabraňuje nechtěnému přidávání plynu a tím nekontrolovatelnému rozběhu pilového řetězu (2).
- ✓ Plynová páčka se musí samovolně vrátit do polohy volnoběhu (3).



### Veškeré bezpečnostní zařízení musí být kompletní a provozně bezpečné

- ✓ Řetězová brzda QuickStop: přední ochranný kryt ruky ovládá funkci řetězové brzdy. Funkční kontrola: jak při její aktivaci, tak i při povolení řetězové brzdy musí být slyšitelné jasné „cvaknutí“ (1).
- ✓ Zadní ochranný kryt ruky: zabraňuje úrazům v případě přetržení nebo vyskočení pilového řetězu z vodící lišty (2).
- ✓ Lapač řetězu: zabraňuje úrazům v případě přetržení nebo vyskočení pilového řetězu z vodící lišty.

### Další kontroly ...

- ✓ Optická kontrola: na stroji nesmějí chybět žádné připevňovací prvky a nesmějí být uvolněné.
- ✓ Uzávěr palivové nádržky je těsný a nepoškozený.
- ✓ Stroj je čistý (bez prachu, bez pilin, třísek a jiných materiálů).



## Před nastartováním



### Kontrola vodící lišty a pilového řetězu

- ✓ Vodící lišta, řetězka a pilový řetěz se k sobě a k motorové jednotce hodí, jsou patřičně správně dle návodu k použití namontovány: pilový řetěz je vsazen do drážky vodící lišty, řezné zuby na vrchní větvi lišty směřují dopředu.
- ✓ Pilový řetěz je správně naostřen a bez závad – v opačném případě nesmí být použit.
- ✓ Pilový řetěz je správně napnut (pilový řetěz se na spodní větvi lišty nesmí prověšovat. Při kontrole tahem: bezpodmínečně si navlékněte ochranné rukavice! Povolte řetězovou brzdu a táhněte neprověšený pilový řetěz ve směru jeho chodu – pokud je možné řetěz bez námahy popotáhnout, je jeho napnutí optimální).

Doporučení: Měli byste mít k výměně připravený druhý pilový řetěz pro případ, že by se právě používaný pilový řetěz během řezání otupil.

V závislosti na modelu stroje jsou motorové pily STIHL vybaveny různými systémy napínání řetězu:

- bočním napínáním řetězu
- zařízením pro rychlonapínání řetězu STIHL



### Kontrola pracoviště

- ✓ Pracoviště se nachází ve volném terénu (výjimka platí pro elektrické pily) a je důkladně vyklizené.
- ✓ Děti, zvířata a diváky nepouštět do blízkosti stroje – případně pracoviště náležitě zajistit (např. při kácení stromů).
- ✓ Zajistěte si bezpečný postoj (překážky, jámy, překážející porost, větve, svahy a nerovný terén zvyšují nebezpečí úrazu).
- ✓ Postarejte se o to, abyste nepracovali zcela osaměle – dodržujte vždy jen takovou vzdálenost od jiných lidí, aby v nouzovém případě slyšeli volání a mohli pomoci.



### Kontrola dřeva určeného k řezání

- ✓ Místa plánovaného řezu a jejich okolí nevykazují žádné pevné předměty (např. hřebíky).
- ✓ Dřevo určené k řezání má stabilní polohu – příp. je zajistit proti odvalení, odsunutí a houpání – volné větve a kmeny zajistit proti zkroucení.
- ✓ Dbejte na velikost, hmotnost a předpokládaný směr pádu rozřezávaného kusu.
- ✓ Při kácení dbejte na odumřelé dřevo v koruně stromu a na zdravotní stav kmene – hrozí nebezpečí úrazu pádem tenkých větví resp. nekontrolovatelným pádem stromu se ztřeštěným kmenem.



## Před nastartováním

# Vaše připravenost k práci

- ✓ Jak Vaše schopnost vnímání, tak i Vaše reakceschopnost nejsou ničím omezeny (jste zdraví, nepožili jste žádné drogy, alkohol nebo léky) – a práci včas přerušujete přestávkami.
- ✓ Jste ve stavu pracovat stále s klidem, rozvahou a rozhledem.
- ✓ Naplánovali jste si předem jednotlivé pracovní kroky.
- ✓ Jste informováni o správném zacházení s motorovou pilou. Dbáte na údaje a pokyny v návodu k použití a pracujete podle nich – pokud si motorovou pilu půjčíte, vyžádejte si k ní i příslušný návod k použití.
- ✓ Lékárnička (první pomoc) je kompletní a po ruce.
- ✓ Máte vhodný a kompletní ochranný oděv. Nikdy nenoste oděvy či doplňky, které by se mohly zachytit ve dřevě či křoví (nepoužívejte pracovní plášť, šál, kravatu, šperky či jiné ozdoby) – toto platí i pro vlasy (dlouhé vlasy zajistit, svázat je dohromady).

## Ochranný oděv

- ✓ kalhoty s ochranou proti proříznutí
- ✓ boty s ochranou proti proříznutí, hrubou podrážkou a ocelovou výztuží špičky
- ✓ ochranné brýle nebo ochrana obličeje
- ✓ ochrana sluchu (pozor: při práci s ochranou sluchu je omezena schopnost vnímání křiku, zvukových a poplašných signálů – proto je třeba pracovat se zvýšenou pozorností a opatrností)
- ✓ pevné rukavice pro bezpečné a jisté držení stroje a jeho vedení
- ✓ příp. přilba (pokud hrozí nebezpečí seshora padajících předmětů)
- ✓ při nedostatečných světelných podmínkách: blůza v signální barvě či opatřená signálními proužky.

Žádný ochranný oděv nemůže zajistit absolutní ochranu před poraněním – proto dbát neustále na dodržení správné pracovní techniky a na návod k použití.

STIHL nabízí kompletní bezpečnostní program osobního bezpečnostního vybavení s vysokým komfortem nošení a ochranným účinkem.

Informujte se u Vašeho autorizovaného prodejce výrobků STIHL.



# Naplnění nádržky adhezního oleje na pilové řetězy

- ✓ Motorová pila leží ve stabilní poloze (aby se při plnění nemohla převrátit).

Postupujte dle popisu v návodu k použití.

### Výběr adhezního oleje na pilové řetězy

STIHL nabízí dva typy adhezního oleje na pilové řetězy:

- polosyntetické mazivo
- na rostlinné bázi vyrobené mazivo (BioPlus)

Výběr maziva závisí na délce provozních přestávek Vaší motorové pily:

- Adhezní olej STIHL na pilové řetězy (polosyntetický), pokud se plánují delší provozní přestávky.
- Adhezní olej na pilové řetězy STIHL BioPlus, pokud je motorová pila často provozována (protože adhezní oleje na pilové řetězy na rostlinné bázi mají při delším kontaktu se vzduchem sklon k usazování a dochází ke změně jejich vnitřní struktury).

Pokud pracujete s motorovou pilou spíše jen zřídka nebo málo, doporučujeme použití polosyntetického adhezního oleje.

K tomuto tématu Vám rád poskytne informace Váš autorizovaný prodejce výrobků STIHL.

V žádném případě není dovoleno používat vyjeté oleje, nevhodné motorové oleje nebo olej do domácnosti.



### Plnicí systém STIHL pro adhezní olej

Je určen pro kombinovaný kanystr STIHL, aby se při plnění zabránilo rozlití či přeplnění.

Informujte se u Vašeho autorizovaného prodejce výrobků STIHL.



# Naplnění palivové nádržky

- ✓ Motorová pila leží ve stabilní poloze (aby se při plnění nemohla převrátit).
- ✓ Motor je vypnutý a studený.  
Nikdy netankujte dokud je motor ještě teplý – palivo by mohlo přetéct – hrozí nebezpečí požáru!

Vždy zásadně tankovat palivo a zároveň adhezní olej na pilový řetěz.

Postupujte dle popisu v návodu k použití.

⚠ Benzín je extrémně snadno vznětlivý, proto:

- Dodržujte odstup od otevřeného ohně – nekuřte!
- Uzávěry kanystrů a nádržek otvírejte opatrně, aby se stávající přetlak mohl pomalu odbourávat a aby nedošlo k vystříknutí paliva – u plnicího systému STIHL odbouráváte stávající přetlak tím, že přírubu zatlačíte směrem dolů, čímž se otevře ventil.
- Tankujte pouze na dobře větraných místech.
- Zamezte rozlití paliva.

Poté zkontrolujte, zda

- ✓ se na motorovou pilu a Váš oděv nevyliilo žádné palivo,
- ✓ je palivový systém těsný – palivo nikde nevytéká.

Teprve až když jsou všechny tyto podmínky splněné, smíte motorovou pilu nastartovat.



### Plnicí systém STIHL pro palivo

Je určen pro kombinovaný kanystr STIHL, aby se při plnění zabránilo rozlití či přeplnění.

Informujte se u Vašeho autorizovaného prodejce výrobků STIHL.



## Startování stroje

- ✓ Natankovali jste dostatečné množství adhezního oleje na pilové řetězy a paliva.
- ✓ Zaujali jste pevný postoj v terénu a nejméně 3 metry od místa tankování.
- ✓ Ochranný kryt řetězu je odstraněn, řetězová brzda je zaktivována, pilový řetěz je zablokován.

### Startování ve výši kolen

- Zadní rukojeť sevřít mezi kolena či stehny.
- Levou rukou držet pevně přední rukojeť – palcem rukojeť pevně obemknout.
- Motor nastartovat.

### Startování ze země

- K nastartování položit motorovou pilu bezpečně na zem.
- Levou rukou ji držet za rukojeť – palcem rukojeť pevně obemknout.
- Ke stabilizování motorové pily vstupte špičkou pravé nohy do zadní rukojeti.
- Motor nastartovat.

**⚠ Nikdy stroj nespustovat ruky!**

### Vypínání motoru během práce:

- ⚠ při hrozícím nebezpečí resp. v nouzovém případě,
- ⚠ při znatelných změnách v chování pily při řezání,
- ⚠ pokud se běžící pilový řetěz dostal do kontaktu s kameny, hřebíky nebo s jinými tvrdými předměty: pilový řetěz zkontrolovat – s poškozeným řetězem nikdy nepracovat dále.

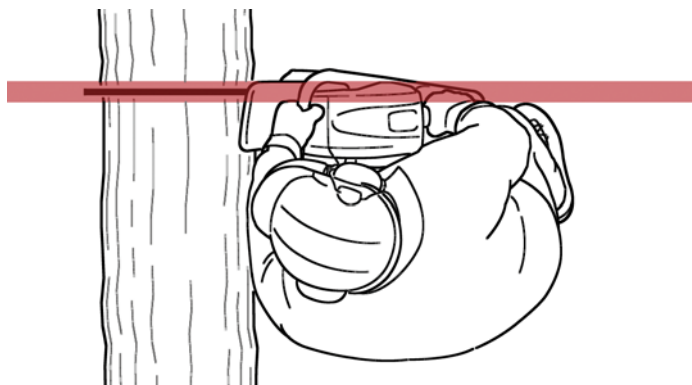
- ✓ Motorová jednotka, vodící lišta a pilový řetěz jsou v provozně bezpečném stavu.
- ✓ Netrpte žádné další osoby v pracovním pásmu.
- ✓ Pilový řetěz je volný, nedotýká se žádného předmětu, není vsazen v řezu, nemá žádný kontakt se zemí.

Stroj startujte dle popisu v návodu k použití.



## Držení těla

- Žádná část těla se nesmí nacházet v prodlouženém akčním směru vodící lišty.
- Motorovou pilu držte blízko u těla (zabrání se tím rychlé únavě).
- Záda mějte rovná – při pracích blízko nad zemí pokrčte kolena – ne záda!
- Pro bezpečný postoj se lehce rozkročte: levou nohu mírně předsuňte před pravou.





## Jak motorovou pilu držet a vést

Držte a ved'te motorovou pilu:

- ✓ oběma rukama, blízko u těla
- ✓ pravá ruka je na zadní rukojeti (i když se jedná o leváka)
- ✓ levá ruka je na přední rukojeti
- ✓ palce pevně obemknou rukojeti

### Levá ruka určuje úroveň řezání

Motorové pily STIHL jsou vyvážené, tzn. když držíte motorovou pilu levou rukou za přední rukojeť tak, jak je uvedeno na obrázcích, nachází se motorová pila stále v horizontále, mění se pouze úroveň řezání ke kolmici.



### Pravá ruka vede v určené úrovni řezání



Kolmé řezy: pravý ukazováček na plynové páčce

Šikmé řezy: pravý ukazováček na plynové páčce

Vodorovné řezy: pravý palec na plynové páčce

## Řezání

- ✓ **Stojíte bezpečně**, s lehce rozkročenýma nohama, obě nohy jsou na zemi (nikdy nestát na žebříku nebo na kmeni či na větvi), postoj nohou pokud možno během řezání neměnit, stát co nejbliže u stromu.
- ✓ Pozor při rozřezávání na svazích: kmen se může začít valit, z tohoto důvodu stůjte vždy nad kmenem.
- ✓ Žádné další osoby nesmějí dřevo držet či jinak při řezání pomáhat – v blízkém okolí netrpět žádné další osoby.
- ✓ Pracujte zásadně jen s funkčním mazáním řetězu – jak provést kontrolu: při maximálních otáčkách motoru držet hrot lišty nad volnou plochou, pilový řetěz musí neustále odstříkovat trochu oleje: jsou-li vidět stopy oleje, je pilový řetěz mazán.

### ■ Zabraňte nebezpečí zpětného rázu

- **Řežte jenom maximálně do výšky ramen** – nikdy neřežte nad výšku ramen – pro takové práce je lepší uvážít použití vyvětovací pily STIHL.
- **Provádějte pouze řezy v rovině lišty** – motorovou pilu v řezu nikdy nevyvracejte.
- **Motorovou pilu netlačte silou do řezu**, do řezu se vtahuje sama, pokud je řetěz ostrý – pokud by nebyl, práci zastavte a pilový řetěz buď naostřete nebo vyměňte.
- Pracujte zásadně jen s ostrým řetězem (během řezání vznikají malé hobliny – tupý pilový řetěz však produkuje pouze jemné piliny).
- Běžící pilový řetěz se nikdy nesmí dotknout země – pilový řetěz by se tím okamžitě otupil.
- Pracujte jen se správně napnutým řetězem – během řezání se může pilový řetěz prodloužit, proto napnutí řetězu během práce častěji kontrolujte, případně proveďte jeho dodatečné napnutí – zejména pokud pracujete s novým pilovým řetězem.
- Nepracujte v poloze startovacího plynu.
- Dbejte na doběhový efekt pilového řetězu: běží ještě krátce po uvolnění plynové páčky.



## Dbejte neustále na pnutí ve dřevě

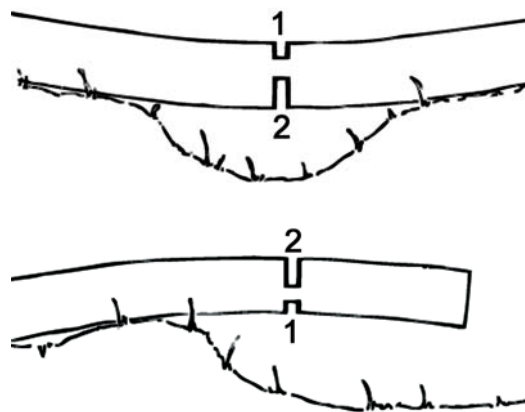
■ Vždy nejdříve naříznout ca. 1/3 průměru kmene na tlakové straně (1).

■ Poté prořízněte tahovou stranu (2).

Tento pracovní postup je nutný, aby:

- ✓ řezná štěrbina zůstala během řezání rozevřená,
- ✓ se pilový řetěz a vodící lišta v řezu nesevřely.

Dbejte neustále na to, jestli dřevo během řezání „reaguje“, řežte patřičně pomalu a s citem – možná jste pnutí ve dřevě nesprávně odhadli – případně řezání přerušte a rozmyslete si další vedení řezu.





## Příprava palivového dřeva

### Tenké kmeny stromů

Kozlík na řezání dřeva 20

### Silné kmeny stromů

Metoda 1 21

Metoda 2 21

# Příprava palivového dřeva

- ✓ Při řezání nepřidržíte dřevo nohou.
- ✓ Žádné další osoby nesmějí dřevo držet či jinak při řezání pomáhat.
- ⚠ Dřevo musí být v místě řezu a v jeho okolí bez cizích těles (jako jsou např. hřebíky) – vyhněte se nebezpečí zpětného rázu!
- ✓ Dřevo před započítím řezání zajistěte proti odsunutí.
- Řežte pokud možno spodní větví vodící lišty.

Dbejte na pád odříznutého kusu dřeva: včas změňte polohu nohy (pokud se jedná jen o nepatrný pohyb, nemusíte k tomu pilu vypnout).

## Tenké kmeny stromů

### Kozlík na řezání dřeva

Kozlíky jsou pro řezání tenkých kmenů bezpečnou pomůckou.

- Kmen na kozlíku bezpodmínečně zajistit upínacím pryžovým pásem nebo řetězem.

Pro pohodlnou přípravu dřeva na topení jsou nabízeny kozlíky dřevěné a kovové.

Informujte se u Vašeho autorizovaného prodejce výrobků STIHL.



## Silné kmeny stromů

### Metoda 1

- Kmen leží ve stabilní poloze, příp. ho zajistíte dřevem nebo klíny.
- Kmen nařízněte na různých místech až do 3/4 jeho průměru.
- Kmen otočte a opět ho, pokud je to třeba, zajistíte.
- Dokončete řezy, započaté z druhé strany.

### Metoda 2

- Jedna část kmene leží ve stabilní poloze (příp. ho zajistíte dřevem nebo klíny) a slouží jako stabilizační pomůcka pro kmen určený k řezání.
- Do této části kmene zařízněte zářez ve tvaru „V“ tak, abyste do něj mohli vložit kmen určený k řezání.
- Kmen určený k řezání vložte do zářezu „V“ – práci Vám mohou usnadnit ruční manipulační kleště.







## Kácení stromu

<b>Zkontrolujte místo kácení a strom</b>	<b>24</b>
<b>Stanovte směr pádu stromu</b>	
Určete prostor, ve kterém se nesmějí zdržovat žádné další osoby	25
Určete únikové cesty, po kterých se od padajícího stromu můžete vzdálit	25
<b>Vyčistěte pracovní prostor u kmene stromu</b>	<b>26</b>
<b>Připravte si motorovou pilu</b>	<b>26</b>
<b>Tenké kmeny</b>	<b>26</b>
<b>Tlusté kmeny</b>	
Zlomová lišta	27
Zásek	28
Který hlavní řez kácení?	30
<b>Zaražení klínu</b>	<b>32</b>
<b>Když strom začíná padat</b>	<b>32</b>
<b>Rozřezání pokáceného stromu na kusy</b>	<b>32</b>



# Kácení stromu

Strom byste měli kácet pouze v tom případě, že se v této práci vyznáte a máte zkušenosti.

Při kácení je obzvláště důležité, abyste postupovali s rozmyslem. Všechny pracovní kroky si naplánujte předem: od přípravy až po správné provedení řezů – vše ve správném pořadí.

⚠ Kácení velkých stromů, stromů na příkrých svazích, šikmo rostlých stromů, stromů s asymetrickou korunou a stromy s odumřelým či nemocným dřevem představují riziko a nebezpečí pro Vaše zdraví. Jedná se zde o komplexní úkol, pro jehož řešení je nutné podrobné zaškolení.

## Před kácením

### Zkontrolujte místo kácení

- vhodnost terénu
- sousedství (poloha jiných stromů, budovy, elektrická vedení a pod.)
- směr a rychlost větru – nikdy nekácet za silného větru
- porost u paty stromu
- překážky k zakopnutí

### Zkontrolujte strom

- sklon stromu
- velikost koruny stromu
- neobvykle silné větve
- asymetrický růst
- zkontrolovat poškození dřeva / zdravotní stav dřeva – opatrnost je podmínkou zejména v případě poškozených kmenů nebo odumřelého dřeva (soušové dřevo ve kmenu) – a stav kmene; k tomu udeřit sekyrou do kmene a vyslechnout si, jak rána zní (dutě nebo má sytý zvuk)
- případnou sněhovou zátěž

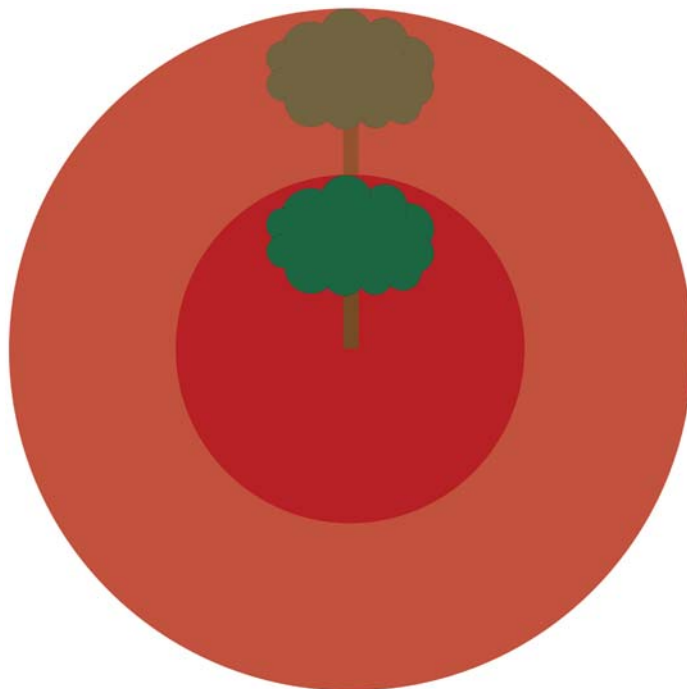


## Stanovte směr pádu stromu

- Kam má strom padnout?

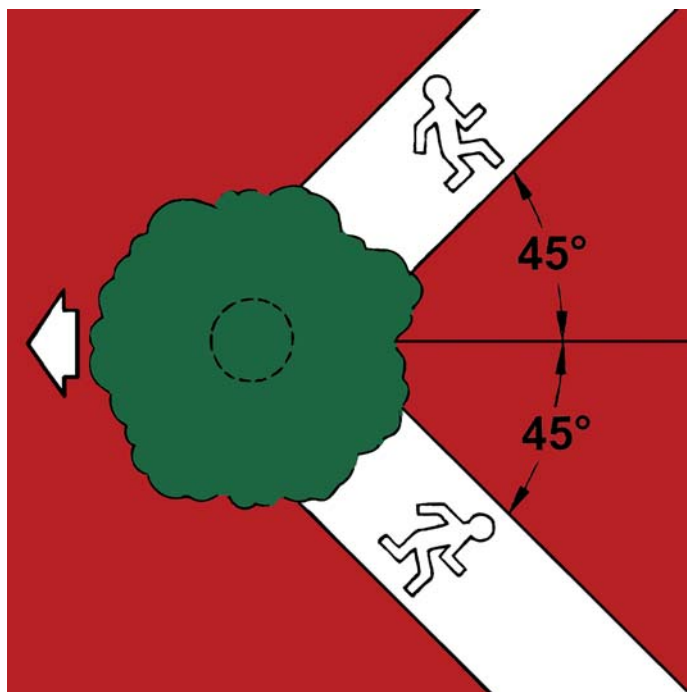
## Určete prostor, ve kterém se nesmějí zdržovat žádné další osoby

- ✓ Poloměr prostoru musí mít nejméně dvojitou délku stromu, který se má kácet – STIHL doporučuje  $2 \frac{1}{2}$  délky stromu.



## Určete únikové cesty, po kterých se od padajícího stromu můžete vzdálit

- určete únikové cesty (viz obrázek)
- únikové cesty vyčistěte – odstraňte z nich překážky, nářadí a stroje



## Vyčistěte pracovní prostor u kmene stromu

- kolem dokola kmene stromu (i ve směru jeho pádu)
- odstraňte větve, křoví, kameny a jiná cizí tělesa
- důkladně očistěte patu stromu – i od písku (písek způsobuje otupení pilového řetězu)

## Připravte si motorovou pilu

Jakmile započnete s kácením, nesmíte práci přerušit! Proto zajistěte předem:

- ✓ dostatečné množství paliva v nádržce
- ✓ dostatek oleje k mazání řetězu
- ✓ správné napnutí a naostření pilového řetězu

## Tenké kmeny

- přerušit šikmým řezem



## Silné kmeny

### Zlomová lišta

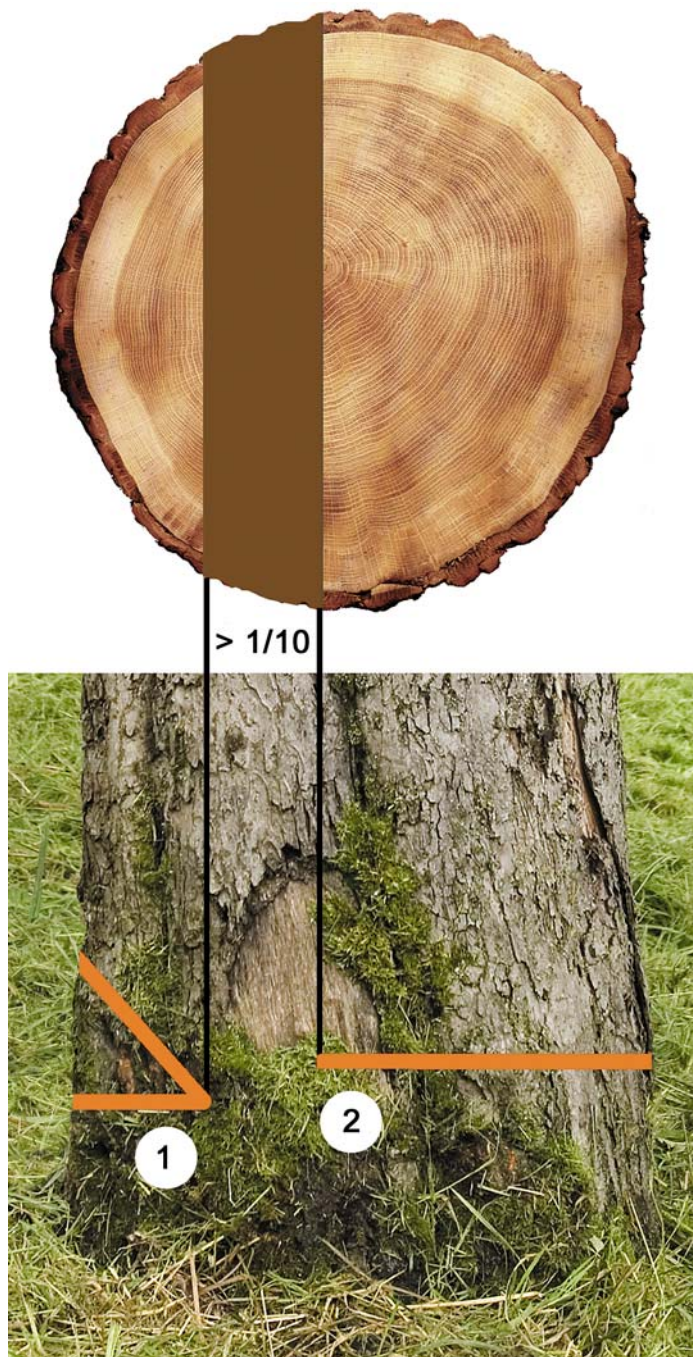
Zlomová lišta působí jako kloubový závěs a vede strom cíleně k zemi. Vytváří se vyříznutím záseku a naříznutím hlavního řezu kácení.

✓ Šířka zlomové lišty by měla činit nejméně  $1/10$  průměru kmene.

⚠ Důležité: v žádném případě zlomovou lištu nenaříznout – naříznutý strom by pak případně již nebyl stabilní a mohl by se nečekaně skácel do nepředvídaného směru.

- Nejdříve nařízněte zásek (1).
- Poté proved'te hlavní řez (2).
- Při této akci musí vzniknout nedořez – zlomová lišta.

Pozor: Dodržujte v zemi platné specifické předpisy týkající se techniky kácení.



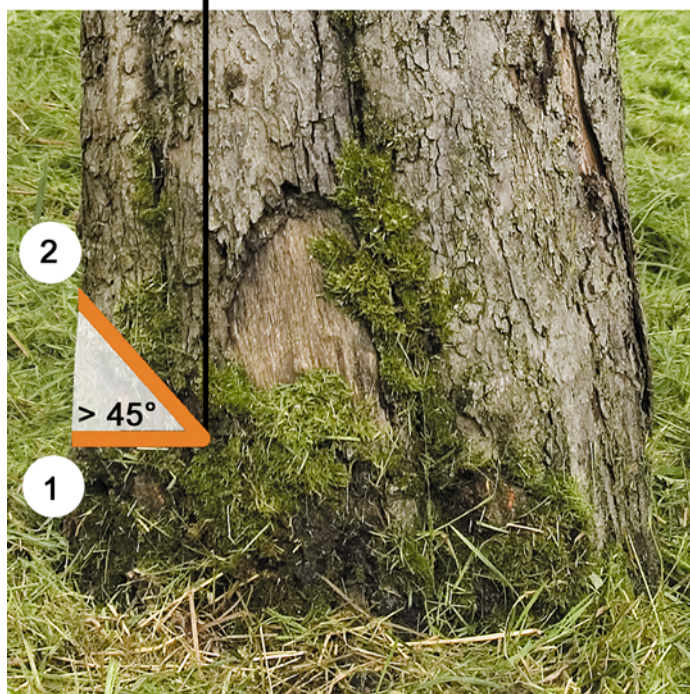
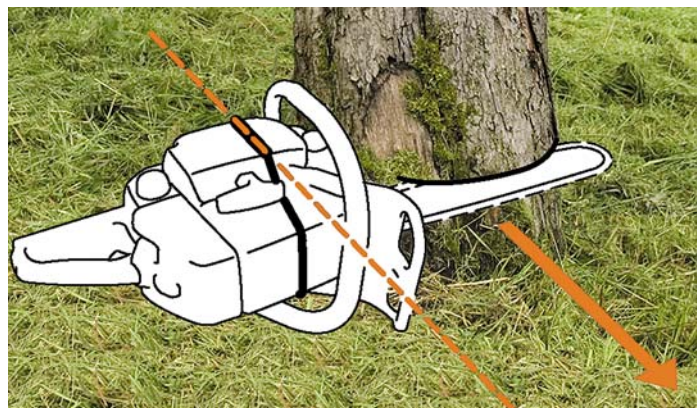
## Vyříznutí záseku

Zásek určuje směr pádu stromu.

- Pomocí směrové lišty kácení na krytu a tělese ventilátoru vyrovnejte motorovou pilu při řezání tak, aby směrová lišta kácení udávala přesně ten směr, kterým má kácený strom spadnout.
- Nejdříve proved'te spodní řez: Naříznout vodorovně (přitom kontrolovat směr pádu pomocí směrové lišty kácení) ca. 1/5 až 1/3 průměru kmene.
- Potom provést šikmý řez: nejméně pod úhlem 45° k vodorovnému řezu.
- Zkontrolovat zásek – v případě nutnosti zásek zkorigovat.



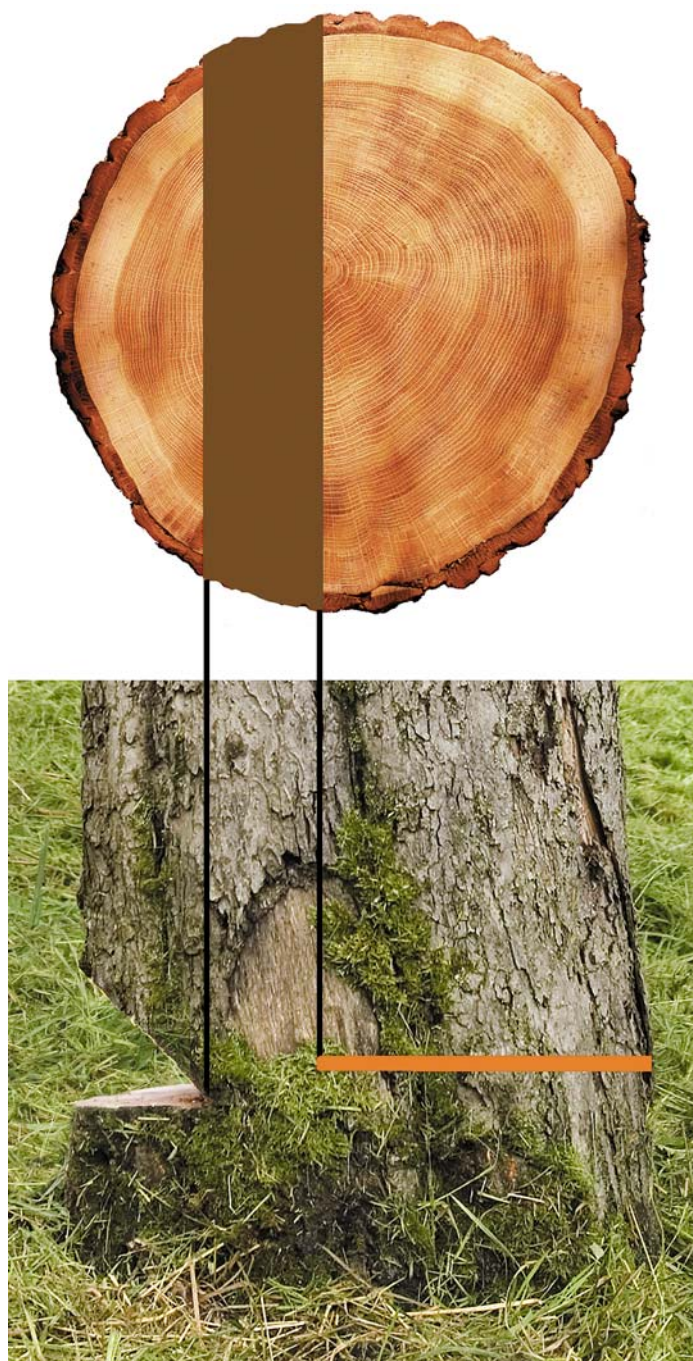
1/5 - 1/3



## Naříznutí hlavního řezu kácení

- Před provedením hlavního řezu se rozhlédnout po okolí a hlasitým zvoláním varovat okolí!
- Proveďte hlavní vodorovný řez: o něco výše, než je spodní řez záseku.

Přitom byste měli postup řídit podle tloušťky kmene (viz následující stránky).



## Hlavní řez

### Průměr kmene je menší než délka vodící lišty

- ✓ Kmen je rovně rostlý, koruna je symetrická
- Ozubený doraz Vaší motorové pily nasadit tak, aby mohla vzniknout plánovaná zlomová lišta; pootáčejte motorovou pilu okolo tohoto bodu (jednoduchý vějířovitý řez) – ozubený doraz se přitom otáčí po kmeni.
- Aby řez zůstal otevřený:  
Jakmile vodící lišta zmizí ve dřevě, zaktivovat řetězovou brzdou, vsunout klín a lehce ho zarazit tak, až pevně sedí.
- ⚠ Během hlavního řezu kácení může strom začít padat. V tom případě okamžitě ustupte dozadu.



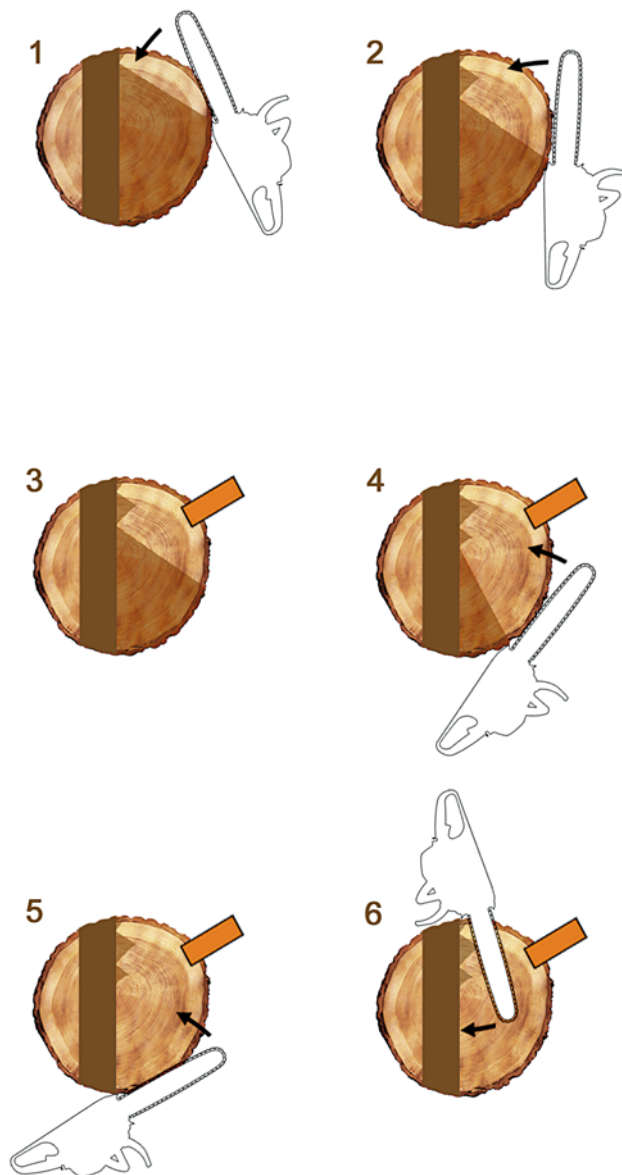


## Průměr kmene je větší než délka vodící lišty

U kmenů s průměrem větším než délka vodící lišty se doporučuje naříznout vícero sektorů (dotahovaný vějířovitý řez).

Přitom se motorová pila postupně nasazuje na kmen, tzn. několikrát se nově nasadí na obvod kmene a ozubený doraz se používá jako bod pootáčení.

- ✓ Připravte si klíny a nářadí k zaražení klínů (např. sekyru).
- ✓ Používat pouze klíny z lehkých kovů nebo plastu – nikoliv ocelové klíny. Ocelové klíny poškozují pilový řetěz a mohly by způsobit zpětný ráz.
- Motorovou pilu nasadit a vodící lištu až ke zlomové liště vodorovně zaříznout do kmene (ozubený doraz používat jako bod pootáčení).
- Motorovou pilu opět nasad'te na ozubeném dorazu a přeřízněte další sektor.
- Včas zasuňte klín, aby řez zůstal neustále otevřený; k tomu nechte vodící lištu v řezu a zaktivujte řetězovou brzdu (pilový řetěz je zablokován). Poté vsunout klín a lehce ho zarazit tak, až pevně sedí.
- Povolte řetězovou brzdu a stejným způsobem přeřízněte zbylé sektory.
- Z protistrany dokončete tvorbu zlomové lišty.
- Pokud strom ještě nezačíná padat, sekyrou zarazit klín ještě dále, příp. vsunout druhý klín tak, až strom začne padat.
- ⚠ Během hlavního řezu kácení může strom začít padat. V tom případě okamžitě ustupte dozadu.



## Zaražení klínu



## Když strom začíná padat

- Okamžitě se vzdálit směrem dozadu.
- Vypnout motor nebo zaktivovat řetězovou brzdu.
- Při pádu stromu si uvědomte, že spodní část kmenu – jeho pata může „propružit“ , odskočit do výšky.



## Rozřezání pokáceného stromu na kusy

- Zkontrolujte, které větve udržují kmen ve stabilní poloze – tyto větve zatím neodřezávejte.
- Zvolte větve, které můžete přeříznout a dbejte na pnutí ve dřevě, abyste řezali správně. Nejprve nařízněte tlakovou stranu, poté přeřízněte tahovou stranu. Dbejte na chování dřeva během řezání (pohyb a hlasité praskání svědčí o pnutí ve dřevě).
- Při řezání dbejte neustále na štěrbinu řezu – tato štěrbinu musí zůstat neustále otevřená, aby nedošlo k zaklesnutí pilového řetězu a vodící lišty.
- Kmen otočte a zbylé větve odřízněte.



Po skončení práce



## Po skončení práce

Než Vaši motorovou pilu uskladníte, měli byste nejdříve provést kontrolu a vyčištění jak motorové pily, tak i vodící lišty a pilového řetězu.

Před kontrolou:

- ✓ motorová pila je vypnutá,
- ✓ motor je vychladlý,
- ✓ motorová pila je položena na vhodném, vodorovném a čistém podkladu.

## Demontáž, čištění a kontrola vodící lišty a pilového řetězu

- Demontáž provést dle popisu v návodu k použití.
- Při čištění zkontrolujte, nevykazuje-li vodící lišta poškození (např. prasklinky). Je zdeformovaná? Nikdy nepracujte s poškozenou vodící lištou.
- Zkontrolujte, není-li pilový řetěz poškozen (zejména po kontaktu s nějakým pevným předmětem během práce) – Nikdy nepracujte s poškozeným pilovým řetězem – vylomené řezné zuby a jiné defektní články řetězu musejí být vyměněny u autorizovaného prodejce výrobků STIHL.
- Otupený pilový řetěz je třeba naostřit.



## Čištění motorové pily

- Očistěte ovládací prvky a poté zkontrolujte, jestli se snadno pohybují.
- Očistěte rukojeti.
- Vyčistěte také otvory v krytu ventilátoru pro přívod chladicího vzduchu.

## Před delší provozní přestávkou

uvažovaná délka 3 měsíce a více

### Palivo

- Palivovou nádržku na dobře větraném místě vyprázdnit – palivo šetrně vůči životnímu prostředí zlikvidovat.
- Vyjed'te karburátor do prázdna (motor nechte běžet, až se sám vypne) – tím prodloužíte životnost membrán v karburátoru.

### Mazání řetězu

- Nádržku na adhezní olej pro pilové řetězy naplnit adhezním olejem.

## Skladování motorové pily

- ✓ Motorovou pilu chraňte před použitím nepovolanými osobami.
- ✓ Místo uskladnění by mělo být suché a chráněné před mrazem.



## Po skončení práce



## Ostření pilového řetězu

K ostření je bezpodmínečně nutné použít níže uvedené nářadí vhodné pro daný typ pilového řetězu:

- ✓ plochý pilník
- ✓ kulatý pilník s držákem pilníku
- ✓ ostřicí měrku

Uvedené nářadí je jako souprava pro ostření k dostání u Vašeho autorizovaného prodejce výrobků STIHL. Ten Vám také rád pomůže s výběrem vhodné soupravy pro Váš pilový řetěz.

V případě, že nemáte žádné zkušenosti nebo máte určité pochyby, měli byste ostření řetězu přenechat odborníkovi. Doporučení: Měli byste vlastnit dva pilové řetězy – pokud se jeden otupí, můžete jej odnést k naostření.

Ruční ostření může vést k nestejným délkám a výškám zubů. Proto byste měli po několikerém doostřování kulatým pilníkem vyhledat Vašeho autorizovaného prodejce výrobků STIHL, který pomocí speciálního ostřicího přístroje naostří všechny řezné zuby na stejné míry (stejněměrné výšky zubů, délky zubů a omezovačů hloubky pilového řetězu). Tím je zaručena síla šetřící práce s nízkými vibracemi a rovné řezy.



## Dobré poradenství – Dobrý nákup - Dobrý servis



## Údržba a opravy

Údržba slouží k zachování provozuschopného stavu motorové pily a zajišťuje:

- ✓ co možná nejdelší provozní bezpečnost a životnost motoru, vodící lišty a pilového řetězu
- ✓ Vaši vlastní bezpečnost a bezpečnost dalších osob

Váš autorizovaný prodejce výrobků STIHL:

- ✓ se pravidelně zúčastňuje odborných školení
- ✓ má k dispozici nejaktuálnější technické informace
- ✓ má **na skladě originální náhradní díly STIHL** – optimálně přizpůsobené jak stroji tak i požadavkům Vaší motorové pily STIHL a všech ostatních strojů značky STIHL. Originální díly poznáte podle nápisu STIHL nebo podle loga pro náhradní díly STIHL (stylizované písmeno „S“).



- ✓ používá speciální nářadí a přístroje (např. k ostření pilových řetězů)
- ✓ pracuje v opravářské dílně STIHL

### Váš servisní partner STIHL

U odborného autorizovaného prodejce výrobků STIHL jste v dobrých rukou – ať se jedná o poradenství, nákup nebo servis. Poradí Vám při výběru stroje optimálně vyhovujícího Vaším potřebám, poskytne Vám cenné rady pro jeho racionální provoz a nabídne Vám profesionální servis.

Výrobky STIHL obdržíte výlučně jen u vyškoleného a autorizovaného odborného prodejce. Pouze zde obdržíte kompetentní poradenství, kvalifikovaný servis a perfektní službu zákazníkovi.

### Kvalita STIHL

Výrobky STIHL přesvědčují svojí kvalitou a spolehlivostí. Vysoký standard výrobků STIHL je zajišťován přísnými požadavky na kvalitu ve všech oblastech firmy STIHL.

Zkrátka a dobře: to vše slouží k tomu, aby Vám Vaše nadšení pro výrobky STIHL co nejdéle vydrželo.

**Navštivte autorizovaného odborného prodejce STIHL v blízkosti Vašeho bydliště. Jeho adresu naleznete na internetu.**

[www.stihl.com](http://www.stihl.com)

ANDREAS STIHL AG & Co. KG  
Badstraße 115  
71336 Waiblingen  
GERMANY

ANDREAS STIHL spol. s r. o.  
Chrlická 753  
664 42 MODŘICE  
Česká Republika

© ANDREAS STIHL AG & Co. KG, 2008  
0457 902 1023. M25. B8. La. Printed in Germany  
Vytlačeno na bezchlórovém bílém papíru.